



## ADRODDIAD I'R CYD-BWYLLGOR

01/02/2017

---

**Adroddiad gan:** Cyfarwyddwr Arweiniol a Rheolwr Gyfarwyddwr

**Pwnc:** Adolygiad o Drefniadau Gweithredu GwE

---

### 1.0 Pwrpas yr Adroddiad

Rhoi diweddariad i'r Cyd-bwyllgor ar ganfyddiadau'r adolygiad a gomisiynwyd yn y cyfarfod ar 25 Tachwedd 2016 a chymeradwyo'r argymhellion gweithredu.

### 2.0 Cefndir

2.1 Bu i ymadawiad y Rheolwr Gyfarwyddwr blaenorol gynnig cyfle nid yn unig i ni adolygu effeithiolrwydd a chysondeb yr arfer bresennol o ran gwella ysgolion yn y rhanbarth, ond hefyd i ymchwilio i ba mor addas i bwrpas oedd trefniadau arwain a llywodraethu. Mae'n amlwg i'r Bwrdd Rheoli a Phrif Weithredwyr y rhanbarth fod cyfleoedd yma i rolau ac atebolrwydd mewn perthynas â gwella ysgolion a gwasanaethau addysg ehangach ar draws y rhanbarth yn well.

### 3.0 Materion i'w hystyried

3.1 Ym mis Tachwedd fe wnaethom ail-ymrwymo i gyflwyno gwelliannau yn ein hysgolion a mynd i'r afael ag argymhellion Estyn a SAC yn fanwl a chyflym. Fe wnaethom ymrwymo hefyd i adolygu'r arfer bresennol o ran gwella ysgolion, gyda ffocws penodol ar y cyfnod uwchradd, gan adnabod y meysydd allweddol yn ein harfer y mae angen mynd i'r afael â nhw fel rhanbarth. Mae adroddiad yr adolygiad wedi'i gynnwys yn Atodiad 1.

3.2 Mae'r adroddiad adolygu'n amlinellu pwysigrwydd symud tuag at fodel gweithredu diwygiedig er mwyn mynd i'r afael â gwendidau mewn darpariaeth a deilliannau yn y sector uwchradd. Nodir yr argymhellion mewn perthynas â hyn yn Atodiad 2.

3.3 Mae canfyddiadau'r adolygiad hefyd yn galluogi'r Cyd-bwyllgor i bwysu a mesur gan fynd ati i ailddiffinio cwmpas a chyfrifoldebau swydd y Rheolwr Gyfarwyddwr wrth i ni ddechrau ar y broses recriwtio. Mae adroddiad ar wahân wedi'i gynnwys yn y rhaglen hon sy'n amlinellu'r broses benodi.

### 4.0 Argymhellion

- 4.1 Gofynnir i'r Cyd-bwyllgor gefnogi:
- argymhellion yr adolygiad (yn Atodiad 1); ac
  - y newidiadau i drefniadau gweithredu (Atodiad 2).

## **5.0 Goblygiadau Ariannol**

5.1 Gellir cyflawni'r cynigion a wneir yn Atodiadau 1 a 2 yn defnyddio adnoddau presennol.

## **6.0 Effaith o ran Cydraddoldeb**

6.1 Bydd unrhyw newidiadau i'r strwythur neu i fanylebau person yn amodol ar effaith ar gydraddoldeb a gwaith cydymffurfio.

## **7.0 Goblygiadau ar Bersonél**

7.1 Bydd unrhyw waith cynllunio'r gweithlu neu dasgau newid strwythur yn amodol ar ymgynghori â'r gweithlu a'r protocol ar gyfer gwneud penderfyniadau.

## **8.0 Ymgynghori a wnaed**

8.1 Ymgynghorwyd yn anffurfiol â Bwrdd Rheoli GwE, Prif Weithredwyr yr Awdurdodau Lleol a Chadeirydd y Cyd-bwyllgor.

---

### **BARN Y SWYDDOGION STATUDOL:**

#### **Swyddog Monitro:**

Mae'r bwriad i adrodd ar adolygu trefniadau a llywodraethu'r bartneriaeth wedi ei amlygu I'r Cyd Bwyllgor eisioes. Mae ystod o gamau yn yr argymhellaid a disgwylir y bydd agweddau yn dod gerbron y Cyd Bwyllgor am sylw pellach. Gall rhai materion o'u datblygu olygu angen am gytundeb y cynghorau unigol ond disgwylir y bydd y llwybrau yma yn cael eu hamlygu wrth i'r adolygiad symud ymlaen.

#### **Swyddog Cyllid Statudol:**

Mae awdur yr adroddiad wedi mynegi na fydd unrhyw oblygiadau ariannol i'r argymhellion hyn. Bydd y Cyd-bwyllgor hefyd yn dymuno gweld llywodraethu'n gwella, drwy sefydlu llinellau atebolrwydd clir rhwng y Rheolwr Gyfarwyddwr, y 6 Pennaeth Addysg a'r Cyd-bwyllgor. Dylai hyn arwain at well safonau a gwerth am arian i GwE.

## Atodiad 1

### Adolygiad GwE

#### 1.0 Y Cyd-destun

Mae cyd-destun yr adolygiad hwn fel a ganlyn:

'Mae ymadawiad y Rheolwr Gyfarwyddwr presennol yn rhoi cyfle nid yn unig i ni adolygu effeithiolrwydd a chysondeb yr arfer bresennol o ran gwella ysgolion yn y rhanbarth, ond hefyd i ymchwilio i ba mor addas i bwrpas yw trefniadau arwain a llywodraethu. Mae'n amlwg i'r Bwrdd Rheoli a Phrif Weithredwyr y rhanbarth fod cyfleoedd yma i ddiffinio rolau ac atebolrwydd mewn perthynas â gwella ysgolion a gwasanaethau addysg ehangach ar draws y rhanbarth yn well. Mae angen i drefniadau dros dro fod yn gadarn a chanolbwyntio ar gyflawni'r cynllun busnes rhanbarthol (yn cynnwys y CGOA), gan gyrraedd a rhagori ar y deilliannau a nodir ynddo.

Nododd y Bwrdd Rheoli'r argymhellion canlynol:

1. Dylid cynnal yr adolygiad yn syth a'i gwblhau ar fyrder. Bydd yr adolygiad yn rhoi darlun i'r Cyd-bwyllgor o gryfderau presennol a'r meysydd y mae angen eu gwella neu eu newid.
2. Bydd yr adolygiad, ynghyd â'r drafodaeth ranbarthol ar drefniadau cydweithio o fewn gwasanaethau cyhoeddus, yn cynorthwyo'r Cyd-bwyllgor i siapio rôl y RhG a'r Llywodraethu Addysg Rhanbarthol ar gyfer y dyfodol.
3. Yn amodol ar ganlyniadau'r trafodaethau uchod, dylid rhoi unrhyw drefniadau gweithredu neu benodiadau diwygiedig pellach ar waith cyn gynted â phosib. Byddai oedi'n golygu peryglu deilliannau arolygiad GwE yn Hydref 2017.

## 2.0 Prif Ganfyddiadau

Mae cefnogaeth gyffredinol ar draws Gogledd Cymru gan yr holl randdeiliaid i lwyddiant GwE fel sefydliad. Mae llawer yn gweld cyfle ar hyn o bryd i adolygu'r pwrpas craidd a diffinio gweledigaeth tymor canolig a thymor hir ar gyfer yr hyn y dylai GwE ei gyflawni ar gyfer ein hysgolion. Mae angen gwneud hyn mewn partneriaeth ag Awdurdodau Lleol, yn unigol neu fel grŵp, gan fod gormod o anghysondeb yn ansawdd y gefnogaeth a gynigir yn y gweithgareddau hynny nad ydynt wedi eu cynnwys yng nghylch gwaith GwE. Mae hyn yn atal gwaith GwE rhag cyflawni ei lawn botensial mewn rhai ardaloedd yng Ngogledd Cymru.

Mae cyfeiriad strategol GwE yn aneglur. Nid yw'r cynllun busnes a'r strwythur sefydliadol cyfredol yn diwallu'r her bresennol i fynd i'r afael â meysydd blaenoriaeth.

Mae'r strwythur atebolrwydd presennol ar lefel swyddogion yn aneglur. Mae diffyg eglurder a ffocws i'r rolau uwch o fewn GwE.

Mae gormod o anghysondeb hefyd ym mherfformiad awdurdodau unigol. Nid yw'r mwyafrif o Awdurdodau Lleol yn perfformio'n ddigon agos at eu safle PYD disgwylidig yn gyson ar draws y cyfnodau allweddol o'u cymharu ag Awdurdodau Lleol eraill yng Nghymru. Nid yw GwE wedi canolbwyntio'n ddigon cyson na chadarn ar godi safonau. Nid yw GwE ychwaith wedi eu dal yn ddigon atebol am godi safonau.

Nid yw safonau yng Nghyfnod Allweddol 4 yn ddigon da ar draws ystod o ddangosyddion allweddol yn y rhanbarth.

Mae asesiadau athrawon yn anghyson ar draws ysgolion ac Awdurdodau Lleol.

Nid oes strategaeth ranbarthol glir ar gyfer gweithio gyda'r Sector Ysgolion Arbennig ac Unedau Cyfeirio Disgyblion. Nid yw'r cysylltiadau rhwng GwE a gwasanaethau'r Awdurdodau Lleol ar gyfer ADY a Chynhwysiant wedi datblygu'n ddigonol, yn enwedig mewn perthynas â chodi safonau a sicrhau darpariaeth briodol i ddysgwyr sy'n agored i niwed.

Mae cynnydd yn erbyn argymhellion arolygiad Estyn wedi bod yn araf, ac nid yw'r cynnydd wedi cael ei fonitro'n ddigonol.

Mae'r Bwrdd Rheoli wedi cyfarfod yn rheolaidd i drafod ystod o faterion, yn bennaf yn ymwneud â systemau gweithredol a'r defnydd gorau o'r gyllideb. Cyfyngedig fu'r trafodaethau i ganfod datrysiadau ar gyfer codi safonau ar lefel ysgolion, yr Awdurdodau Lleol a'r Consortiwm.

### 3.0 Perfformiad Safleoedd PYD Awdurdodau Lleol 2016

|               |                   |                  |
|---------------|-------------------|------------------|
| Ynys Môn = 10 | Conwy = 8         | Sir y Fflint = 6 |
| Gwynedd = 4   | Sir Ddinbych = 14 | Wrecsam = 9      |

| Ynys Môn | KS2 (C SI) | Ranking | KS3 (C SI) | Ranking | KS4 (L2+)    | Ranking |
|----------|------------|---------|------------|---------|--------------|---------|
| 2014     | 87.8       | 7       | 83.6       | 9       | 53.8         | 14      |
| 2015     | 91.8       | 3       | 84.5       | 9       | 56.9         | 12      |
| 2016     | 89.4       | 9       | 87.6       | 7       | *58.5 (59.3) | 14      |

| Gwynedd | KS2 (C SI) | Ranking | KS3 (C SI) | Ranking | KS4 (L2+)    | Ranking |
|---------|------------|---------|------------|---------|--------------|---------|
| 2014    | 86         | 14      | 89.1       | 1       | 61.1         | 5       |
| 2015    | 89.5       | 6       | 91.3       | 1       | 63.3         | 5       |
| 2016    | 89.8       | 7       | 92         | 2       | *65.9 (69.0) | 4       |

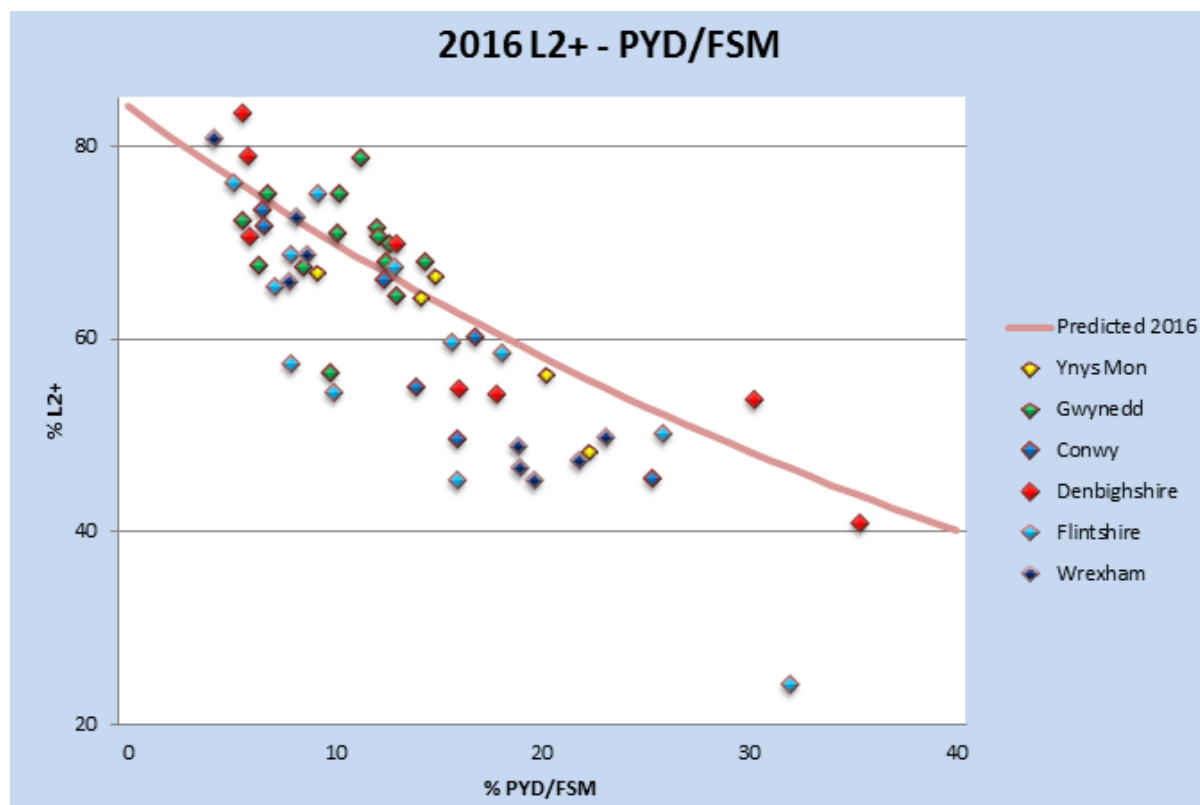
| Conwy | KS2 (C SI) | Ranking | KS3 (C SI) | Ranking | KS4 (L2+)    | Ranking |
|-------|------------|---------|------------|---------|--------------|---------|
| 2014  | 84.3       | 17      | 83.7       | 8       | 55.5         | 11      |
| 2015  | 85.8       | 19      | 87.2       | 6       | 54.2         | 18      |
| 2016  | 86.8       | 20      | 87.3       | 9       | *55.9 (56.0) | 17      |

| Denbighshire | KS2 (C SI) | Ranking | KS3 (C SI) | Ranking | KS4 (L2+)    | Ranking |
|--------------|------------|---------|------------|---------|--------------|---------|
| 2014         | 86.6       | 10      | 83.2       | 10      | 55.6         | 10      |
| 2015         | 87.9       | 12      | 84.3       | 12      | 56.1         | 14      |
| 2016         | 88.6       | 14      | 86.4       | 12      | *58.6 (60.9) | 13      |

| Flintshire | KS2 (C SI) | Ranking | KS3 (C SI) | Ranking | KS4 (L2+)    | Ranking |
|------------|------------|---------|------------|---------|--------------|---------|
| 2014       | 86.1       | 13      | 84.3       | 5       | 61.9         | 3       |
| 2015       | 87.9       | 11      | 87.1       | 7       | 60.6         | 8       |
| 2016       | 90.1       | 5       | 88.4       | 6       | *61.2 (61.7) | 10      |

| Wrexham | KS2 (C SI) | Ranking | KS3 (C SI) | Ranking | KS4 (L2+)    | Ranking |
|---------|------------|---------|------------|---------|--------------|---------|
| 2014    | 84.2       | 19      | 78.4       | 16      | 51           | 18      |
| 2015    | 87.7       | 14      | 80.9       | 19      | 52.1         | 20      |
| 2016    | 87.7       | 18      | 84.3       | 16      | *55.3 (55.4) | 18      |

Nid yw safonau yng Nghyfnod Allweddol 4 yn ddigon da ar draws y rhanbarth ar draws ystod o ddangosyddion allweddol. Mae gormod o ysgolion uwchradd yn perfformio islaw'r lefel ddisgwyliedig. Mae cynnydd wedi bod yn araf o'i gymharu ag ysgolion tebyg ar draws Cymru.



|                   | 2014 |    |    |     |       | 2015 |    |    |     |       | 2016 |    |    |     |       |
|-------------------|------|----|----|-----|-------|------|----|----|-----|-------|------|----|----|-----|-------|
|                   | L2+  | L1 | L2 | CPS | 5A*-A | L2+  | L1 | L2 | CPS | 5A*-A | L2+  | L1 | L2 | CPS | 5A*-A |
| Anglesey (10)     | 14   | 6  | 9  | 3   | 10    | 12   | 8  | 16 | 9   | 13    | 14   | 5  | 15 | 11  | 10    |
| Gwynedd (4)       | 5    | 1  | 4  | 1   | 2     | 5    | 1  | 6  | 1   | 3     | 4    | 1  | 9  | 4   | 8     |
| Conwy (8)         | 11   | 8  | 8  | 11  | 8     | 18   | 14 | 14 | 17  | 16    | 17   | 17 | 16 | 17  | 19    |
| Denbighshire (14) | 10   | 11 | 2  | 5   | 9     | 14   | 17 | 10 | 11  | 8     | 13   | 20 | 14 | 16  | 14    |
| Flintshire (6)    | 3    | 14 | 15 | 13  | 19    | 8    | 18 | 15 | 15  | 15    | 10   | 13 | 17 | 15  | 12    |
| Wrexham (9)       | 18   | 21 | 21 | 20  | 20    | 20   | 20 | 22 | 21  | 20    | 18   | 19 | 21 | 18  | 20    |

#### 4.0 Arolygiad

Yn dilyn arolygiad Estyn o'r gwasanaeth yn nhymor y gwanwyn 2016, barnwyd bod pump o'r dangosyddion allweddol yn ddigonol, a gwerth am arian yn anffoddhaol. Mae cynnydd yn erbyn yr argymhellion hyn wedi bod yn araf, ac nid yw cynnydd wedi cael ei fonitro'n ddigonol.

#### 5.0 Arweinyddiaeth a Darpariaeth

Dros y tair blynedd diwethaf mae perthynas GwE gydag ysgolion wedi gwella wrth i'r sefydliad sicrhau gwell cydbwysedd rhwng yr angen i gefnogi a herio ysgolion. Mae'r her a'r gefnogaeth i ysgolion cynradd yn gyffredinol dda, ac mae mynediad i raglenni hyfforddi a datblygu wedi gwella ac yn fwy eglur bellach.

Yn gyffredinol, mae'r sector cynradd yn mynd o nerth i nerth o ganlyniad i ddau brif ffactor:

- Mae cydbwysedd 80:20 y Model Cenedlaethol a weithredir gan GwE yn sylweddol o blaid y sector cynradd.
- Mae cryn dipyn mwy o brofiad a hanes o lwyddiant ar lefel uwch arweinyddiaeth mewn ysgolion cynradd ymysg aelodau'r tîm.

Mae proffil arolygu Estyn yn gyffredinol dda, yn enwedig yn y sector cynradd.

Fodd bynnag, mae'r darlun yn wahanol yn y sector uwchradd. Oherwydd y model cymhwysedd 80:20 sy'n weithredol ar hyn o bryd, a'r anawsterau wrth recriwtio swyddogion llawn amser o ansawdd, mae'r diffyg mynediad at Ymgynghorwyr Her uwchradd effeithiol yn parhau. Mae hyn yn arbennig o bryderus mewn meysydd blaenoriaeth megis arweinyddiaeth ar wahanol lefelau, Mathemateg a Saesneg. Mae'r diffyg capasiti yn y sector uwchradd yn rhwystro gallu GwE i gael effaith yn syth.

Ar hyn o bryd, mae Ymgynghorwyr Her yn teimlo fod y model gweithredu presennol yn cyfyngu eu rolau'n ormodol. Cysegrrir gormod o'u hamser i rôl gyffredinol yr ymgynghorydd her wrth iddynt weithio'n bennaf ar gategoreiddio ysgolion. O ganlyniad, nid yw Ymgynghorwyr Her yn cynnig arweiniad strategol ar faterion addysgo, rhywbeth a fyddai o fudd wrth gyflawni blaenoriaethau'r Consortiwm a'r Awdurdodau Lleol unigol. O'r herwydd, nid ydynt yn cael eu datblygu'n ddigonol, yn unigol nac ar y cyd, ac ni wneir y defnydd gorau o'u harbenigeddau i arwain ar faterion addysgol ar draws yr hybiau a'r rhanbarth.

Mae gwybodaeth drylwyr o arweinyddiaeth mewn ysgolion wedi datblygu'n dda dros amser. Y Broses Genedlaethol ar gyfer Categoriiddio Ysgolion sy'n bennaf gyfrifol am hyn. Fodd bynnag, teimlir fwyfwy bod y broses yn or-llafurus, ac y byddai'n well treulio'r amser hwn yn cyflawni gwelliannau yn hytrach na dilysu gwybodaeth y mae'r ysgolion a GwE eisoes yn ymwybodol ohoni. Mae rôl GwE wrth benodi i swyddi uwch mewn ysgolion yn aneglur. Dylid egluro rôl GwE mewn partneriaeth â'r ALL er mwyn sicrhau fod y penodiadau'n effeithiol. Ar hyn o bryd, nid oes strategaeth ranbarthol gydlynol ar waith ar gyfer datblygu perthnasau gwaith gyda Chyrff Llywodraethu a Byrddau Rheoli.

Nid oes strategaeth ranbarthol glir ar gyfer gweithio gyda'r Sector Ysgolion Arbennig ac Unedau Cyfeirio Disgyblion. Nid yw'r cysylltiadau rhwng GwE a gwasanaethau'r Awdurdodau Lleol ar gyfer ADY a Chynhwysiant wedi datblygu'n ddigonol, yn enwedig mewn perthynas â chodi safonau a sicrhau darpariaeth briodol i ddysgwyr sy'n agored i niwed. Byddai cyflwyno amryw ddeddfwriaethau newydd yn mynnu cydweithio agosach a dull rhanbarthol mwy cyson yn y maes hwn.

Yn gyffredinol, mae perthynas waith dda yn bodoli rhwng holl arweinwyr yr hybiau a'r Awdurdodau Lleol unigol. Mae'r model Uwch Ymgynghorydd Her a Chefnogaeth a dirprwy yn gyffredinol effeithiol ac yn cynnig cydbwysedd da ym mhob hwb. Bellach, mae llif gwell o ran cyfnewid gwybodaeth, ac yn yr achosion gorau ceir dealltwriaeth eglur o rolau'r naill a'r llall wrth yrru'r agenda gwella. Gall cyfarfodydd ar gyfer dod o hyd i'r datrysiad gorau fod yn heriol, ond mae cadernid y ddeialog a chydberchnogaeth o'r agenda gwella yn sicrhau llwyddiant yn yr enghreifftiau gorau.

Mae enghreifftiau o arfer dda yn bodoli ym mhob hwb, ond ni chaiff yr arfer hon ei rhannu'n effeithiol ar draws y Rhanbarth. O'r herwydd, mae gormod o amrywioldeb yn yr hyn y gall GwE ei gynnig i ysgolion, yn dibynnu ar eu lleoliad daearyddol a sgiliau sylfaenol staff. Mae'r Bwrdd/Rhwydwaith Sicrhau Ansawdd Rhanbarthol yn dechrau sicrhau cysondeb rhanbarthol i'r arfer ym mhob hwb unigol drwy adnabod a rhannu arfer dda ar draws y Rhanbarth.

Mae cynlluniau unigol yr Awdurdodau Lleol, a gyfeiriwyd atynt yn flaenorol fel Atodiadau, wedi gwella. Nodir cryn dipyn mwy o fanylion ynghylch y broses o wella'r meysydd a nodwyd ar y cyd, hyd yn oed ar lefel ysgolion unigol. Mae hyn wedi cryfhau'r ffocws mewn cyfarfodydd monitro ac wedi sicrhau atebolrwydd cryfach am gyflawni mysg ymgynghorwyr her unigol. Fodd bynnag, mae angen gwaith pellach ar y broses fonitro er mwyn sicrhau dull cyson ar draws y Rhanbarth.

Mae'r dull craffu wedi aeddfedu ar draws y Rhanbarth. Mae gan aelodau craffu lleol well dealltwriaeth o bwrpas ac amcanion GwE. Yn yr enghreifftiau gorau mae aelodau'r pwyllgorau craffu'n ymweld ag ysgolion i ganfod eu barnau am ba mor dda yw'r gefnogaeth a'r her a gynigir gan GwE i ysgolion. Maent yna wedi adrodd ar eu canfyddiadau yn y pwyllgor a chynnal cyfarfod tair-ochrog gydag arweinydd hwb GwE a swyddogion ALL er mwyn nodi cryfderau a meysydd i'w datblygu. Yn dilyn hyn, bydd gwaith pellach yn cael ei gyflawni wrth i aelodau gysgodi ymgynghorwyr her GwE yn eu swyddogaethau amrywiol i ddyfnhau eu dealltwriaeth ymhellach. Mae dealltwriaeth aelodau craffu o safonau mewn ysgolion ac o ddarpariaeth GwE yn eu hysgolion wedi datblygu o ganlyniad i adroddiadau manwl gan Uwch Ymgynghorwyr Her a Chefnogaeth. Mae presenoldeb yr Uwch Ymgynghorwyr yn y cyfarfodydd hyn wedi bod o gymorth wrth fynd i'r afael â chanfyddiadau ac wrth ddatrys unrhyw faterion a nodir gan aelodau, ac wedi helpu i reoli disgwyliadau lleol drwy egluro eu rôl yn fanwl.

Mae diffyg eglurder a ffocws i'r rolau uwch. Mae cyfeiriad strategol GwE yn aneglur. Nid yw'r cynllun busnes cyfredol yn diwallu'r her bresennol i fynd i'r afael â meysydd blaenoriaeth. Mae'r prosesau ar gyfer rheoli perfformiad y gwasanaeth a monitro'r gyllideb weithredol yn hynod annatblygedig, ac nid ydynt yn dwyn unigolion, deiliaid blaenoriaethau'r gwasanaeth na'r Awdurdodau Lleol i gyfrif am eu perfformiad. O ganlyniad, nid oes dull o adnabod gwerth am arian.

Mae'r strwythur atebolrwydd presennol ar lefel swyddogion yn aneglur. Mae diffyg eglurder a ffocws i'r rolau uwch o fewn GwE. Mae'n aneglur pa swyddog sydd â'r rôl arweiniol mewn perthynas ag atebolrwydd i'r Cyd-bwyllgor. Mae gan y Prif Weithredwr Arweiniol, y Cyfarwyddwr Arweiniol a'r Rheolwr Gyfarwyddwr eu rolau, ond nid ydynt wedi eu gwahaniaethu ddigon o ran gweithredu o ddydd i ddydd. Mae hyn yn arwain at nifer o faterion, yn cynnwys anawsterau wrth sicrhau un pwynt cyswllt gyda Llywodraeth Cymru a diffyg eglurder o ran sut y gall Cyfarwyddwyr eraill chwarae rhan weithredol wrth siapio a datblygu'r cyfeiriad rhwng cyfarfodydd.

Nid yw'r cysylltiadau rhwng blaenoriaethau cenedlaethol a lleol yn eglur. Mae angen llawer o waith i sicrhau bod datblygiadau cenedlaethol yn y dyfodol yn cefnogi blaenoriaethau lleol. Mae angen sicrhau darlun mwy eglur hefyd o daith pob ysgol unigol wrth baratoi ar gyfer heriau Cymwys am Oes.

Mewn Cyfarfod Bwrdd diweddar yng Nghaerdydd, awgrymodd Cyfarwyddwr Addysg Llywodraeth Cymru ei fod wedi trafod yr angen i adolygu'r model cenedlaethol ymhellach gyda swyddogion CLILC. Byddai'r adolygiad newydd hwn yn cynnwys edrych ar ymestyn y Model Cenedlaethol i gynnwys lles a chydaddoldeb. Gallai hyn gynnwys elfennau pellach o'r gwasanaethau Anghenion Dysgu Ychwanegol a Chynhwysiant sy'n bodoli ar hyn o bryd yn yr Awdurdodau Lleol.

## **6.0 Swydd y Rheolwr Gyfarwyddwr**

Ers sefydlu GwE yn 2013, bu cynnydd sylweddol yn y disgwyliadau ynghlwm â rôl y Rheolwr Gyfarwyddwr. Fel y nodir uchod, mae adolygiad pellach o'r Model Cenedlaethol ar y gweill, ac mae'n amlwg fod Llywodraeth Cymru wedi ymrwymo i gynyddu ystod y cyfrifoldebau ymhellach fyth i gynnwys Lles, Cydraddoldeb ac o bosib Anghenion Dysgu Ychwanegol.

Yn ogystal, bu gostyngiad sylweddol yn ystod yr un cyfnod yng ngweithlu addysg yr Awdurdodau Lleol. O ganlyniad, mae diffyg eglurder mewn perthynas â rolau'r Consortiwm a'r ALL. Mae rhai Awdurdodau Lleol wedi ei chael hi'n anodd gweithio gyda GwE ar rai materion megis mynd i'r afael â staff sy'n tanberfformio mewn ysgolion. Yn ogystal, gan nad yw safonau yn y dangosyddion allweddol yng Nghyfnod Allweddol 4 yn ddigon da ym mhedwar o'r chwech ALL, a chyda'r diffyg



capasiti, mae perygl difrifol na fydd rhai o'r Awdurdodau Lleol hyn mewn sefyllfa gref i wynebu arolygiad pan fydd Estyn yn dechrau ar y cylch nesaf o arolygiadau ALL.

Wrth hysbysebu swydd y RhG, mae gan y Cyd-bwyllgor opsiynau i'w hystyried:

- Hysbysebu swydd sy'n cyfateb i'r swydd flaenorol, gan gymryd y cynnydd mewn disgwyliadau ers 2013 i ystyriaeth;
- Hysbysebu swydd sy'n cynnwys y swyddogaethau presennol yn ogystal â'r angen i allu rheoli gwasanaethau ychwanegol megis elfennau o ADY a chynhwysiant;
- Hysbysebu swydd sy'n rheoli gwasanaethau Addysg yn eu cyfanrwydd ar sail Consortiwm.

O ystyried y sefyllfa bresennol mewn perthynas â safonau ar draws y rhanbarth, gan gadw mewn cof y sefyllfa o ran safonau a gwelliant yn erbyn Cynllun Ôl-arolygiad Estyn a diddordeb Llywodraeth Cymru yn ymrwymiad y rhanbarth i wasanaethau gwella ysgolion rhanbarthol, awgrymir y dylid hysbysebu swydd ar sail gyfatebol [gan gynnwys y cyfrifoldebau ychwanegol a gyflawnir ers 2013]. Yn y cyd-destun hwn, awgrymir hefyd y dylid cadw'r tâl ar y lefel bresennol [er mwyn cadw'r cysondeb cyffredinol gyda lefel y tâl yn y consortia eraill].

Dylid adolygu unrhyw gynnydd pellach yn y cyfrifoldebau yn dilyn adolygiad pellach o'r Model Cenedlaethol fel y bo'n briodol.

Mae angen sicrhau eglurder hefyd ynghylch pwy yw'r swyddog sy'n atebol am y gwasanaethau gwella ysgolion a ddarperir gan GwE ar draws y rhanbarth. Bydd hyn yn cynnwys adolygu a mireinio'r trefniadau llywodraethu presennol.

## Atodiad 2

### Argymhellion

1. Penodi Rheolwr Gyfarwyddwr ar frys ar ôl rhoi ystyriaeth ddyledus i'r opsiynau a amlinellir yn yr adroddiad hwn;
2. Newid y model gweithredu presennol ar frys i sicrhau bod ffocws clir ar wella perfformiad mewn ysgolion uwchradd, yn arbennig yng Nghyfnod Allweddol 4;
3. Dylai Awdurdodau Lleol unigol adolygu eu capasiti a'u gallu presennol i weithio mewn partneriaeth â GwE er mwyn gwella perfformiad;
4. Adolygu'r strwythurau Llywodraethu fel rhan o'r adolygiad nesaf o'r Model Cenedlaethol;
5. Gweithredu model Rheoli Perfformiad ar gyfer y gwasanaeth ac ar gyfer unigolion, er mwyn helpu i fynd i'r afael ag argymhellion Estyn;
6. Datblygu model arweinyddiaeth ddsranedig a fydd yn rhoi rolau arwain i fwy o staff a chyfleoedd iddynt ddatblygu eu sgiliau eu hunain;
7. Datblygu cyswllt clir rhwng blaenoriaethau Cenedlaethol a Lleol fel eu bod yn cydweddu yn hytrach na gwrthdaro;
8. Datblygu cysondeb ar draws y tri hwb er mwyn ceisio sicrhau darpariaeth gydradd ar draws y Rhanbarth;
9. Adolygu'r cynllun busnes er mwyn sicrhau bod pawb yn deall blaenoriaethau GwE;
10. Egluro rolau staff, yn arbennig uwch staff, er mwyn cyflawni blaenoriaethau; ac
11. Adolygu model cefnogi busnes gweithredol GwE.